

Descripción y biología

Tiene unos 3 a 4 mm. de largo y es de forma alargada; el color del cuerpo es pardusco pálido, pero esta cochinilla se encuentra también cubierta de una sustancia blanca, pulverulenta y cerosa. Los dos filamentos caudales son más largos que el cuerpo. (Fig. 131).

Es una especie vivípara; necesita para procrearse una temperatura más o menos elevada, y cada hembra produce unas 200 larvas durante un período de dos semanas, más o menos.

Entre nosotros carece de importancia, ya que nunca ha sido señalada como plaga.

Familia LECANIIDOS

Los daños causados por los lecaniidos son mayores que los provocados por las especies de la familia anterior. Las características diferenciales de esta familia se observan en la hembra adulta, que posee una ruptura del tegumento, la fisura anal, en cuyo vértice está la abertura anal. Sobre esta última hay 2 placas triangulares que poseen detalles distintos para cada especie.

Las larvas tienen lóbulos anales bien desarrollados y provistos de setas.

Algunas hembras adultas conservan las patas, otras son ápodas. Las especies que estudiaremos poseen patas no funcionales en el estado adulto.

La familia Lecaniidos comprende 5 géneros de importancia para nuestro estudio, efectuándose la diferenciación de los 3 principales por la clave siguiente:

- A. Hembra adulta cubierta de placas cerosas *Ceroplastes*
- B. Hembra no cubierta de placas cerosas.
 - I. Cutícula dorsal con áreas poligonales provistas de hoyuelos *Saissetia*
 - II. Cutícula más o menos coriácea y no muy dura; margen del cuerpo con pelos *Lecanium (Coccus)*

Ceroplastes rusci (L.)**Generalidades**

La 'cochinilla gris de la higuera' es la plaga principal de esa planta en el país. Ataca también a otras especies vegetales, aunque entre nosotros sólo ha sido observada en la higuera.

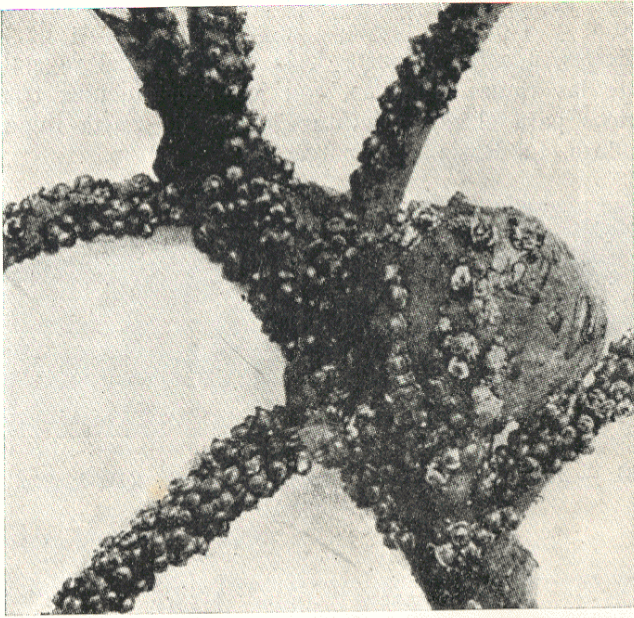


Fig. 132. — Rama de higuera e higo fuertemente atacados por *Ceroplastes rusci*. (De BALACHOWSKY y MESNIL).

Descripción y biología

Las hembras están cubiertas de un revestimiento ceroso compuesto de nueve placas, de las cuales una está colocada en el borde delantero, otra en el trasero, tres a cada lado y una sobre el dorso. Cada placa tiene en su centro un hoyuelo y son de color blanco grisáceo. En las regiones secas de Cuyo las hembras llegan a tener un largo de 5 mm.; en las regiones frías el tamaño es menor. Se diferencia de la especie *Ceroplastes si-*

nensis con la que podría confundirse, por la circunstancia de que esta última sólo lleva seis placas cerosas.

Cada hembra puede llegar a poner unos 1000 huevos, teniendo la especie 1 ó 2 generaciones por año, según el clima de la zona.

Daños

Esta especie se encuentra en la higuera parasitando ramas, hojas y frutos y llegando a cubrir, en casos de ataques muy fuertes, una buena parte de la superficie del vegetal, especialmente las ramas delgadas, con los consiguientes trastornos fisiológicos para el mismo. Causa daños de cierta importancia en Mendoza, La Rioja, Catamarca, etc.

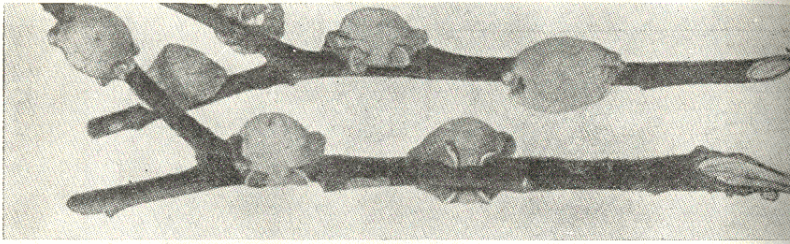


Fig. 133. — Hembras adultas de *Ceroplastes grandis*. (De LEPAGE según COSTA LIMA).

***Ceroplastes grandis* HEMP.**
(Sin.: *Ceroplastes bergi* CKLL.)

La 'cochinilla del Aguaribay' es indígena y ataca además de esta planta, la yerba mate y los Citrus, encontrándosele también en *Ligustrum japonicum*, *Ilex aquifolium*, etc.

La capa de cera de esta especie es de color rosado y no se observan placas. El largo total de la hembra oscila entre 9, 12 y más milímetros.

Los daños que causa a las plantas que ataca son raras veces de consideración.